

//Document en cours de rédaction, revenez plus tard//

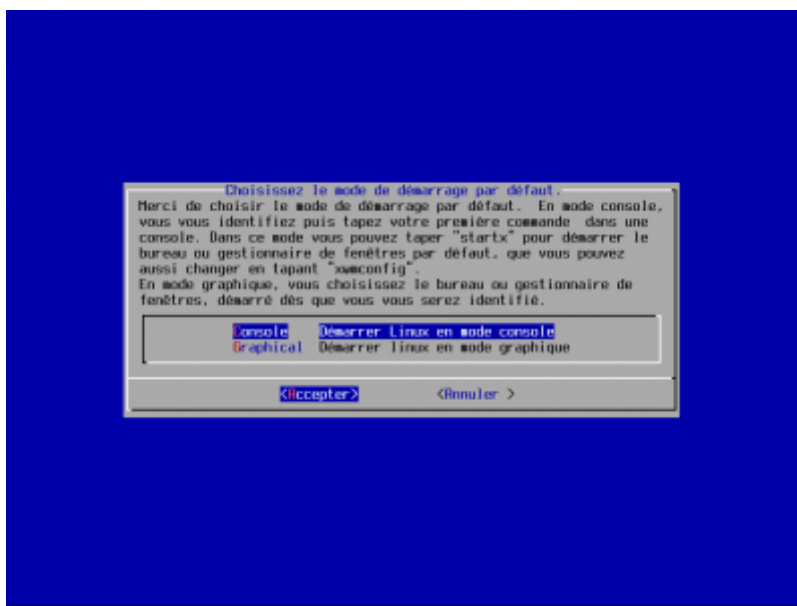
Le pied à l'étrier

Ces documents présentent l'interface graphique de Slint, autrement dit les éléments graphiques qui vous permettent de communiquer avec le système, de lui faire faire ce que vous voulez.

Les gestionnaires de fenêtres

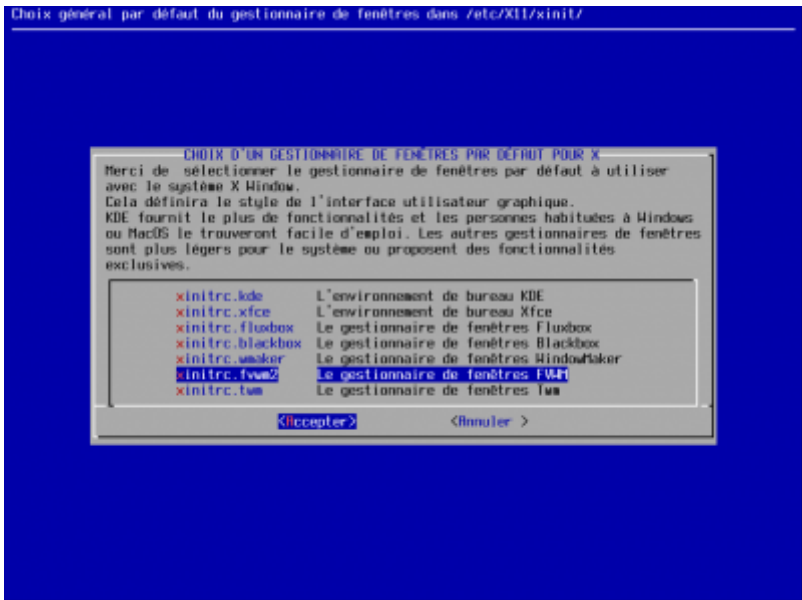
Slint inclut plusieurs gestionnaires de fenêtres et bureaux (pour simplifier, vous n'écrirez plus de gestionnaire de fenêtres à partir de maintenant) et vous pouvez choisir n'importe lequel d'entre eux comme votre environnement «graphique». Choisir d'entre eux est juste une question de préférence personnelle car tous vous permettent d'accéder à vos documents et applications. Par graphique, nous entendons un bureau avec des applications ouvertes dans Windows et un panneau, comme dans Microsoft Windows ou MacOS. Vous pouvez utiliser à la place le mode console (texte blanc sur un écran noir, pas de fenêtre) si vous y êtes habitué.

Pendant l'installation, vous avez été proposé de démarrer Slint en mode graphique ou en mode console.



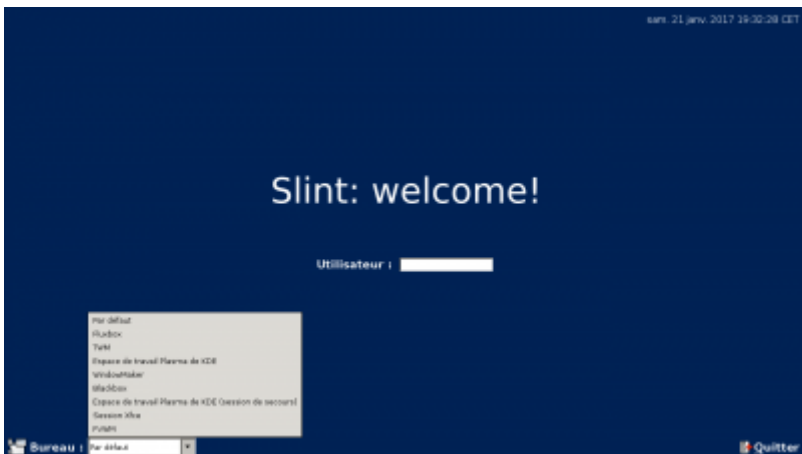
Si vous êtes nouveau sur Linux, vous avez probablement choisi de démarrer en mode graphique. Quoi qu'il en soit, vous pouvez basculer entre les modes exécutant en tant que root la commande `startupmode` dans un terminal ou depuis la console. Vous pouvez également le faire à partir du centre de contrôle Slint. Cela affichera à nouveau la boîte de dialogue que vous avez vu lors de l'installation.

Au cours de l'installation, on vous a également demandé quel gestionnaire de fenêtres de définir par défaut:



Ce choix n'est pas définitif non plus: vous pouvez exécuter la commande `xwmconfig` pour afficher de nouveau cette boîte de dialogue, pour vous-même (si vous la tapez comme utilisateur régulier) ou par défaut pour tous les utilisateurs (si vous le tapez root).

En mode Graphique, on vous demande quel gestionnaire de fenêtres vous voulez utiliser maintenant, au démarrage et au moment de vous déconnecter:



Choisissez un gestionnaire de fenêtres (appelé ici deskop), tapez votre nom d'utilisateur, appuyez sur [Entrée], tapez votre mot de passe et appuyez de nouveau sur [Entrée]. Le gestionnaire de fenêtres apparaît alors. Ci-dessous, vous voyez Fluxbox tel qu'il apparaît la première fois que vous le démarrez:



Nous allons maintenant présenter les fonctionnalités de Fluxbox, telles que configurées pour Slint. Les autres gestionnaires de fenêtres "light" (à savoir blackbox, fvwm, twm, windowmaker) sont très

similaires, nous allons donc vous permettre de les découvrir.

Le panneau

Au bas de l'écran, le panneau recueille les composants toujours accessibles. Voici un exemple:



Nous allons maintenant présenter les éléments du panel numérotés dans cet exemple.

Certains éléments ne sont pas inclus dans le panneau de twm et fvwm. Nous allons mentionner qui et pourquoi lors de leur présentation.

Vous pouvez personnaliser le panneau à votre goût: il suffit de faire un clic droit sur un espace vide sur elle, au bas de l'écran. <Note tip> Yo peut déplacer certains éléments ou plugins sur le panneau au moyen du bouton central de glisser-déplacer, c'est-à-dire le clic du milieu puis le faire glisser, et le plugin suivra la souris jusqu'à ce que le bouton du milieu soit libéré.

① Le menu du panneau

Un clic gauche sur la terre affiche le menu intégré au panneau:



Ce menu donne accès de haut en bas aux applications fréquemment utilisées, au centre de contrôle Slint, à toutes les applications graphiques triées par catégorie, à une boîte de dialogue "Exécuter" pour taper une commande et une boîte de dialogue "Déconnexion" à partir de laquelle vous pouvez également Arrêter, redémarrer, suspendre ou hiberner le système comme indiqué ci-dessous:



② Minimiser toutes les fenêtres

Ce bouton pourrait être étiqueté "afficher le bureau".

Un clic gauche sur l'image représentant deux fenêtres minimisée (masquer) toutes les fenêtres

ouvertes. Un autre clic gauche les restaure dans leur état précédent.

Un clic droit "roule" les fenêtres, en montrant seulement leurs titres. Un autre clic central les restaure dans leur état précédent.

Ce bouton n'est pas inclus dans Twm car cette fonction est inefficace avec elle.

③ La barre de lancement de l'application

La barre de lancement de l'application permet de démarrer rapidement des applications fréquemment utilisées avec un clic gauche sur son lanceur (application par défaut dans Slint entre parenthèses):

- Un terminal virtuel (X Term)
- Un gestionnaire de fichiers (PCMmanFM)
- Un navigateur web (Mozilla Firefox)
- Un client de messagerie (Mozilla Thunderbird)
- Un éditeur de texte (Pluma)

Mais l'éditeur de texte, vous pouvez changer les applications définies par défaut en tapant dans un terminal la commande "exo-preferred-applications" (sans les guillemets) ou depuis le Slint Control Center (voir ci-dessous).

Vous pouvez modifier l'éditeur de texte par défaut et ajouter ou supprimer un lanceur à / de la barre de lancement de l'application dans le menu des paramètres du panneau:

- Faites un clic droit sur le panneau.
- Cliquez sur "Paramètres du panneau", puis sur l'onglet "Applets du panneau", puis sur "Application Launch Bar", puis sur "Préférences".
- Vous pouvez ensuite déplacer les lanceurs d'application en cours vers le haut ou vers le bas (c'est-à-dire à gauche ou à droite dans le panneau), supprimer ou ajouter un lanceur d'application.
- Pour ajouter un lanceur, sélectionnez l'une des applications installées à droite, cliquez sur Ajouter.

④ La barre des tâches ou la liste des fenêtres

La barre des tâches affiche toutes les fenêtres ouvertes, qu'elles soient affichées ou cachées (minimisées).

Un clic droit fournit d'autres options, comme illustré ci-dessous:



Les panneaux de twm et fwm n'incluent pas de barre de tâches dans Slint:

- Les fenêtres sont répertoriées dans le panneau vertical de Fwm qui fournit des fonctionnalités supplémentaires.

- Twm ne peut pas gérer les clics sur les éléments de la barre des tâches

Tous les gestionnaires de fenêtre, mais Twm permettent de mettre une fenêtre dans un espace de travail spécifique ou un bureau, permettant de montrer une sélection des fenêtres ouvertes à la fois.

⑤ Le pager

Le pager affiche une vue miniature des pupitres représentant les fenêtres gérées par petits rectangles et permet d'initier diverses actions de gestionnaire de fenêtre comme l'activation, le déplacement, le restacking, l'iconification, la maximisation et la fermeture.



Dans l'exemple ci-dessus, vous voyez l'espace de travail 2 qui héberge la fenêtre Firefox, mais pas les deux autres fenêtres ouvertes (un terminal virtuel Xterm et un gestionnaire de fichiers PCManFM) car elles se trouvent dans l'espace de travail 1. Vous pouvez les faire apparaître de plusieurs façons:

- En cliquant sur la petite image qui la représente dans la barre des tâches
- En cliquant sur le petit rectangle (maintenant grisé) qui représente le premier espace de travail dans le panneau
- En cliquant sur l'un d'entre eux dans le menu Espaces de travail ou dans la liste Espace de travail dans le menu du gestionnaire de fenêtres

Les fenêtres, représentées par des rectangles plus petits dans la zone des espaces de travail ou *pager* du panneau, peuvent être déplacées d'un espace de travail à un autre avec la souris par glisser-déplacer.

Il est également possible d'ajouter et de supprimer des espaces de travail de Le menu des espaces de travail ou le sous-menu des espaces de travail dans le menu du gestionnaire de fenêtres.

Les panneaux de twm et fvwm n'incluent pas de pager dans Slint:

- Twm ne peut manipuler qu'un seul bureau.
- Fvwm inclut un pager spécifique au-dessus de dans son panneau vertical qui peut manipuler quatre bureaux et quatre pages par bureau.

⑥ La zone des plugins

Vous y voyez plusieurs plugins qui peuvent être ajoutés ou supprimés du panneau à partir de son menu de configuration, affiché comme expliqué ci-dessus juste avant ④.

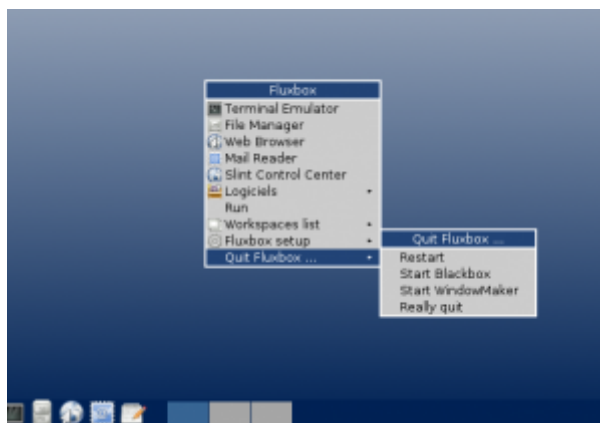


Par défaut dans Slint, ces plugins sont inclus, de gauche à droite: contrôle de volume sonore, moniteur de batterie, moniteur de température, gestionnaire de disposition de clavier, LED de clavier,

image (troisième à partir de la gauche) sur le panneau.

Le titre de ce menu du gestionnaire de fenêtres, ici Fluxbox, nous rappelle ce qu'il est. Il présente par ailleurs des fonctionnalités similaires à celles du menu du panneau, sans la boîte de dialogue Déconnexion mais avec des fonctionnalités spécifiques à ce gestionnaire de fenêtres. Il présente également une liste des fenêtres ou des espaces de travail, Cette liste est également disponible avec une souris de clic du milieu sur une partie vide de l'écran:

En bas du menu de la fenêtre, vous voyez aussi le sous-menu "Fluxbox setup" (que nous vous laisserons explorer) et le sous-menu "Quitter Fluxbox", qui vous permet de redémarrer Fluxbox, Parmi ceux énumérés, en gardant toutes les fenêtres comme le sont (en gardant la session ouverte, en termes techniques)

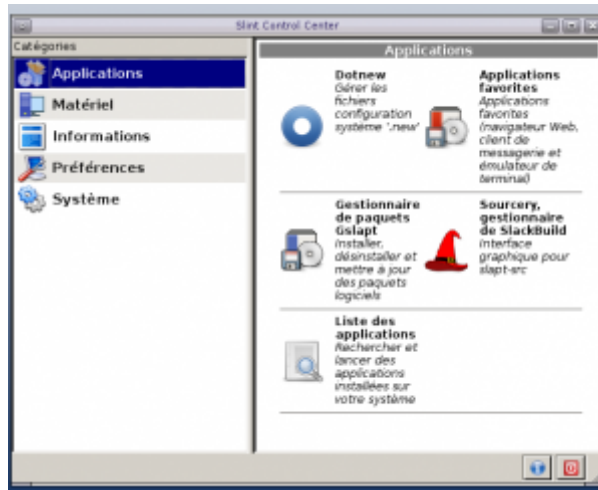


Vous pouvez découvrir la plupart des fonctionnalités des applications et autres composants de Slint avec un clic droit, milieu ou gauche de la souris, par exemple sur le panneau, sur la barre de titre et les boutons gauche et droit de n'importe quelle fenêtre, Sur une icône dans le panneau ou sur un espace vide de l'écran.

Les gestionnaires de fenêtres sont configurés dans Slint pour être utilisables tel quels. Cependant, vous pouvez les reconfigurer à votre convenance. La façon de faire varier selon le gestionnaire de fenêtres utilisé, voir [Paramètres utilisateur](#).

Le Slint Control Center

Nous allons mettre fin à cette introduction à l'utilisation de Slint présentant le centre de commande Slint, que vous pouvez afficher à partir du menu du panneau ou du menu racine du gestionnaire de fenêtres.



Le but du centre de commande est de rassembler des applications utiles pour l'administration du système, la documentation et les paramètres de manière cohérente dans tous les gestionnaires de fenêtres. En cliquant sur une catégorie sur la gauche, vous verrez les applications correspondantes sur la droite. Nous les présenterons dans un tableau, et ce sera aussi l'occasion de présenter les outils d'administration qui ont une interface utilisateur graphique.

La plupart des outils administratifs doivent être utilisés avec des privilèges administratifs: chaque fois que vous en aurez besoin, le mot de passe racine vous sera demandé après avoir cliqué sur l'outil.

Catégorie	Outil	Description et commentaires
Applications	Dotnew	Permet de statuer sur le sort des nouveaux fichiers de configuration, installés d'une mise à jour: fait-il remplacer les anciens par les nouveaux, les conserver tels quels ou les modifier?
Applications	Applications favorites	Permet de choisir ou modifier les applications par défaut utilisées comme émulateur de terminal, gestionnaire de fichiers, navigateur web ou client de messagerie. Initialement Slint utilise respectivement Xterm, PCManFM, Firefox et Thunderbird pour assurer ces fonctions.
Applications	Gestionnaire de paquets Gslapt	Version graphique de slapt-get, application permettant de chercher, télécharger, mettre à jour et supprimer des paquets logiciels.
Applications	Sourcery, gestionnaire de SlackBuilds	Version graphique de slapt-erc, application permettant de chercher des scripts de construction de paquets logiciels (SlackBuilds), les exécuter pour construire les paquets et les installer
Applications	Liste des applications	Permet de chercher une application installée par mot clef et/ou catégorie, puis de la lancer.
Matériel	Printer setup	Cet outil permet d'effectuer les réglages de base des imprimantes, si le serveur d'impression CUPS est en cours de fonctionnement.
Matériel	Cups Print Control	Cet outil permet d'accéder à l'interface web du serveur d'impression CUPS, s'il est en cours de fonctionnement.
Matériel	Clavier	Utilitaire de configuration du clavier en mode graphique.
Informations	SlackDocs Website	Lien vers le site collaboratif de documentation sur Slackware, pour partie applicable à Slint.
Informations	Slackware Documentation	Documents d'origine Slackware pouvant s'appliquer à Slint, reproduite sans modification.

Informations	Slint Documentation	Documentation Slint, extraite du site Web pur une consultation hors ligne.
Informations	Slint Forum	Forum Slint, hébergée par nos amis de Salix.
Informations	Slint website	Accès au site de Slint, et son wiki de documentation.
Informations	Systeme Information	Mine d'information sur votre système, ses périphériques, le réseau et ses performances comparées.
Préférences	Langue système.	Utilitaire de configuration de la langue de système.
Préférences	startupmode	Utilitaire permettant de sélectionner le mode de démarrage: Console ou Graphique.
Préférences	Contre du volume Pulse Audio	Permet de régler le niveau sonore, et de configurer le serveur de sons .
Préférences	Éditeur de types MIME	Permet de choisir ou modifier les applications par défaut, lancées par exemple par un double clic sur un fichier de type donné dans le gestionnaire de fichiers.
Préférences	xwmconfig	Permet de choisir le bureau u gestionnaire de fenêtres par défaut.
Système	eliloconfig	Configuration de l'amorçage de Slint en mode UEFI, à partir d'une partition EFI et/ou du menu d'amorçage du micrologiciel sur la carte mère.
Système	Horloge système	Configuration de l'horloge système, permettant également de configurer le fuseau horaire, de choisir entre heure locale ou Temps Universel Coordonné et de synchroniser l'horloge par Internet.
Système	Noms d'hôtes	Configure les noms d'hôtes du système.
Système	Reconstruire le cache des icônes	Utilitaires permettant de reconstruire le cache des icônes, qui mémorise leur emplacement sur le disque dur pour accélérer leur affichage. A utiliser chaque fois que vous installez un paquet logiciel qui ajoute des icônes au système.
Système	Services du système	Utilitaire permettant de configurer les services, c'est à dire de décider lesquels seront activés au démarrage du système.
Système	Gestion des utilisateurs et groupes	Utilitaire permettant d'ajouter, modifier et supprimer groupes et utilisateurs.
Système	Gestionnaire d'amorçage GUEFI	Frontal graphique de efibootmgr, permettant d'éditer le menu d'amorçage du micrologiciel UEFI.
Système	liloconfig	Utilitaire permettant de configurer LiLo, chargeur initial du système en mode BIOS ou Legacy (et non UEFI).
Système	Network configuration	Utilitaire de configuration de l'accès au réseau.
Système	Gestionnaire de tâches.	Outil permettant d'afficher et gérer les tâches ou processus du système en cours, notamment de savoir lesquelles consomment trop de ressources et éventuellement de les arrêter ou de les tuer si elles sont incontrôlables autrement.

From:
<http://slint.fr/wiki/> - **Slint**

Permanent link:
http://slint.fr/wiki/fr/getting_started?rev=1485164363

Last update: **2017/01/23 10:39**

